

Selskabslokale B

Høje Gladsaxe

Reglement for benyttelse af selskabslokalerne i Høje Gladsaxe

Lejerne i Høje Gladsaxe kan leje lokalerne til afholdelse af familiefester og lignende på følgende grundlag:

1. Lejemålets anledning omfatter lejeren samt dennes husstand
2. Lejemålets anledning omfatter familie til lejeren uden for husstanden

I begge tilfælde er det en betingelse, at det er den kontraktmæssige lejer i Høje Gladsaxe, der reserverer lejemålet og underskriver lejeaftalen, med de dermed følgende forpligtelser og ansvar ifølge dette reglement.

Lokalerne kan højst lejes for en periode på 2 sammenhængende dage. Såfremt lokalerne ønskes lejet for en periode herudover, forlægges ansøgning (skriftligt) for Fællesdriftens Forretningsudvalg.

Lokalerne lejes ikke ud til klasse- og ungdomsfester.

Der må ikke overnattes i lokalerne.

Lokalerne kan tidligst reserveres 1 år før, og udlejningen foregår i den rækkefølge henvendelsen sker.

Personlig henvendelse på Inspektørkontoret går forud for telefonreservering.

På udlejningsdagen kan lokalet tages i brug fra kl. 09.00. Lokalet skal være ryddet/rengjort samt forladt kl. 05.00. Hvis lokalet ikke efterlades i ryddelig og rengjort stand (se praktiske oplysninger på næste side), kan der opkræves for evt. ekstra rengøring.

Såfremt lokalet ikke er udlejet dagen før, kan borddækning påbegyndes denne dag kl. 19.00.

Konfirmationsdage i Haraldskirken er de 2 første søndage i maj. Der foretages opskrivning samt lodtrækning imellem ansøgere på årsdagen før, på Inspektørkontoret.

Det er lejers pligt, at sørge for at deltagerne opfører sig sømmeligt under opholdet i lokalerne, ligesom lokalerne skal forlades i absolut ro, så omkringboende ikke generes.

Lejeren og dennes gæster, samt enhver der opholder sig i lokalet underlejemålet, er forpligtet til straks at imødekomme eventuelle henstillinger, der gives af inspektøren eller dennes repræsentant.

Efterkommes henstillingen ikke, kan denne begære lokalet ryddet omgåenden.

Nøgler til bestilt lokale skal afhentes inden for Inspektørkontorets normale åbningstid, et par dage før den reservede dato.

Ved reservering betales depositum inden for 8 dage. Ved afhentning af nøgler betales leje samt garantibeløb.

Priser oplyses på Inspektørkontoret samt kan ses i Høje Gladsaxebladet.

Tilbagebetaling af depositum samt garantibeløb kan tidligst afhentes 3 hverdage efter lejemålet, og skal være afhentet senest 3 måneder efter lejemålets ophør.

Lokalerne ferielukkes i hele juli måned

Overtrædelse af reglementets bestemmelser kan medføre udelukkelse af fremtidig leje af lokalerne.

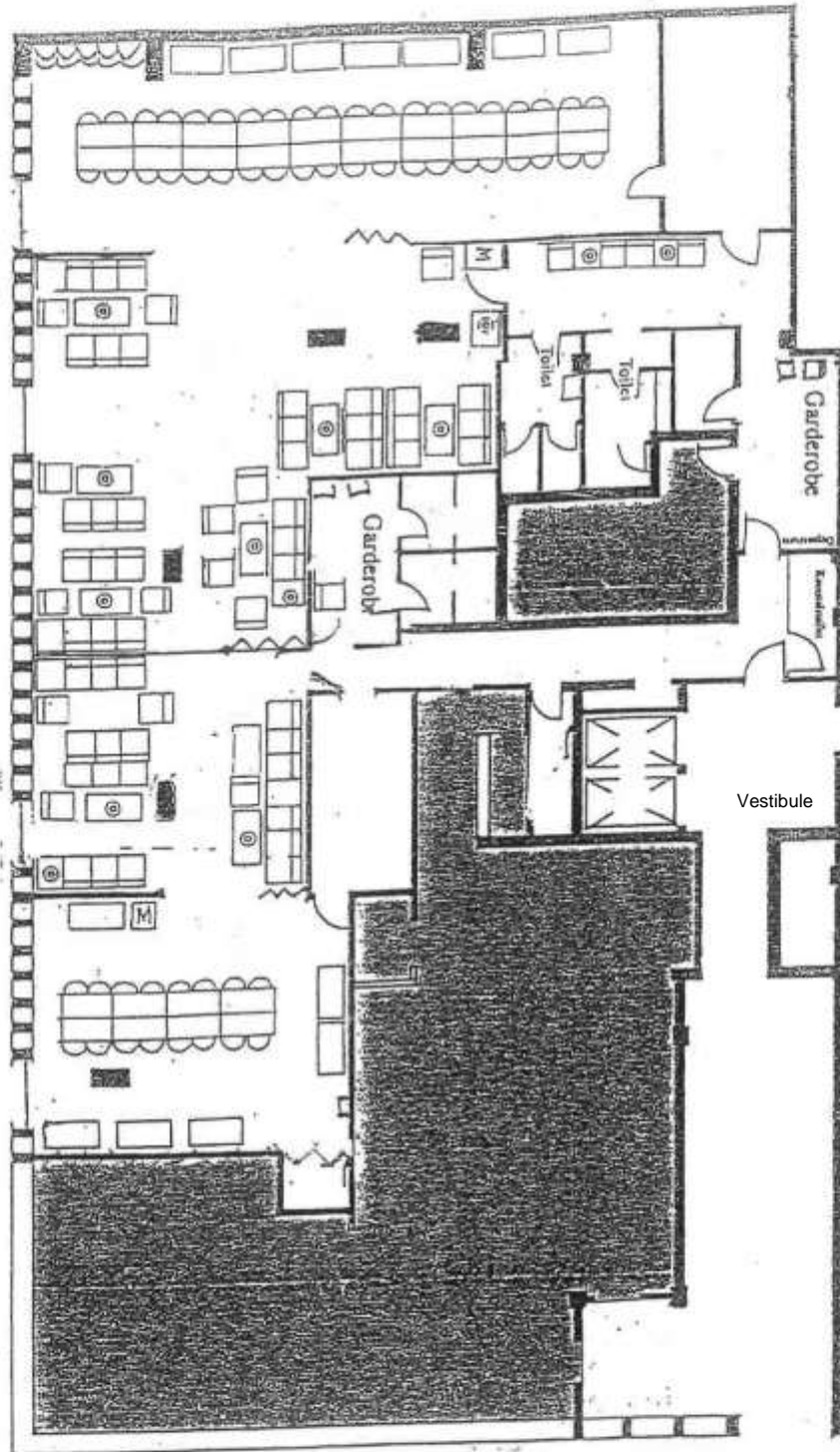
På de følgende sider, vil de finde de praktiske oplysninger i forbindelse med leje af selskabslokalerne, tegning over lokalerne samt inventarlistere.

Praktiske oplysninger i forbindelse med leje af selskabslokalerne i Høje Gladsaxe

- **Selskabslokalerne er beliggende i parterre under Punkthuset – Høje Gladsaxe Torv 2.**
- Den udleverede chip passer til fælles indgang fra vestibule ved elevator og den udleverede nøgle passer til henholdsvis selskabslokale A og B, samt musikanlæg i stålskab.
Vigtigt! Disse 2 døre skal være aflåst når selskabslokalerne forlades. Den fælles indgangsdør er monteret med smæklås. Såfremt der er fest i begge lokaler, sørger selskabet der sidst forlader lokalerne for, at denne er låst.
For at åbne døren til fælles indgangen, placeres chippen på boksen til højre for indgangsdøren, den røde lampe vil skifte til grøn, hvorefter døren kan åbnes uden brug af nøgle.
For at undgå uro og hærværk m.m. i den fælles entre, tilrådes det, at den fælles indgangsdør holdes aflåst når gæsterne er ankommet.
Det er hensigtsmæssigt, at få en aftale mellem de 2 lejemaal herom, såfremt begge lokaler er i brug. Såfremt nogen ønsker at forlade lokalerne midlertidigt, kan man komme ind igen ved at benytte ringeklokken mrk. A eller B ved fælles indgangen.
Ved døren fra garderoben til fælles entre er monteret en afbryder, hvormed ringeklokken ved fællesindgangen kan slås til og fra, afhængig, om nogen fra selskabet midlertidigt har forladt selskabet.
De separate ringeklokker til selskabslokale A og B, fungerer uafhængigt af denne ordning.
- **Chip med nøgle skal lægges i brevkappen ved den fælles indgang, når man forlader selskabslokalerne.**
- Alt affald skal indpakkes og anbringes i papirsække, som er lagt frem i de 2 køkkener. De fyldte sække kastes i containeren, der er anbragt i mellemgangen til Centerkælderen. Adgang hertil er gennem døren til højre for den fælles indgangsdør.
- Kogeø, køle- & fryseskabe, ovne, mikroovne, varmeskabe, kaffemaskiner og termokander skal efterlades omhyggeligt rengjorte. (Kaffemaskinens aftapningshane må ikke adskilles). **Der må ikke slukkes for køle- & fryseskabene.**
- **Bestik og service samt øvrigt inventar, skal afleveres på rette plads, i rengjort stand. Glassene skal stå på fod.**
- Rullebordene må ikke fjernes fra selskabslokalerne.
- **I tilfælde af brand benyttes branddørene mod kirkepladsen. Det gælder begge lokaler. Det er kun tilladt at benytte branddørene i tilfælde af brand.**
- **Musikanlægget skal behandles forsigtigt, og må ikke flyttes eller rykkes ud fra den faste plads. Der må ikke flyttes på ledninger til anlægget, og andre anlæg må ikke tilsluttes.** Der forefindes kabel med minijack stik for tilslutning af PC, Ipod m.v.
- **Til slut erindres om, at lokalerne skal være ryddet/rengjort og forladt kl. 05.00.** Hvis lokalerne ikke efterlades i ryddelig og rengjort stand, kan der opkræves betaling for ekstra rengøring.
Samtlige vinduer og døre skal være lukkede.
- **Vigtigt!** Ifølge brandmyndighederne skal stole, borde og andet inventar opstilles på sådan en måde, at flugtvejenes benyttelse ikke hindres.

Borde og stole skal stå, som de er indtegnet på næste side

Selskabslokalernes indretning



B

RYGNING FORBUDT

Det er ikke tilladt at tilberede mad uden for selskabslokalerne, herunder optænding og benyttelse af grill.



Det er ikke tilladt at foretage afbrænding af fyrværkeri, samt at udøve støjende adfærd i og omkring bebyggelsens område, samt Kirketorvet, i forbindelse med benyttelse af selskabslokalerne.

Det skal endvidere tilføjes, at afbrænding af fyrværkeri – ud over nytårsaften – er strengt forbudt ifølge Lov om fyrværkeri, ligesom afdelingernes husordener også forbyder dette.

Overtrædelse af gældende husordensbestemmelser kan medføre politianmeldelse.

Inventarliste - B

BESTIK

- 25 Dessertskeer
- 25 Frokostgafler
- 25 Gafler
- 25 Kagegafler
- 2 Kagespader
- 50 Knive
- 25 Mokkaskeer
- 25 Skeer
- 25 Teskeer

FADE & SKÅLE (rustfri stål)

- 4 Kartoffelskåle med hank (små)
- 4 Kartoffelskåle med hank (store)
- 1 Litermål
- 2 Sovsenæb
- 4 Sovseskåle
- 2 Serveringsfade (ovale)
- 2 Serveringsfade (store ovale)
- 2 Serveringsfade (runde)
- 1 Øl bakker

GLAS & ASIETTER

- 25 Cognacglas
- 25 Hvidvinsglas
- 25 Is asietter
- 25 Rødvinsglas
- 25 Snapseglass
- 25 Vandglas
- 25 Ølglas

GLASTING – DIVERSE

- 6 Glaskander
- 4 Glasskåle (14 cm)
- 4 Glasskåle (17 cm)
- 4 Glasskåle (20 cm)
- 8 Lysestager
- 6 Salt & pebersæt (24 stk.)
- 4 Vaser (små)
- 2 Vaser (store)

GRYDER & PANDER

- 4 Gryder med låg (grydesæt)
(2+4+7+11,8 liter)
- 1 Gryde med låg (meget stor)
- 1 Stegegryde med glaslåge
- 1 Stegpander (28 cm)

PORCELÆN

- 25 Dybe tallerkner
- 50 Frokosttallerkner (21 cm)
- 25 Kaffekopper og underkopper
- 25 Kage tallerkner (17 cm)
- 25 Middagstallerkner (24 cm)
- 25 Tekopper og underkopper
- 4 Sukker & flødesæt

KØKKENREKVISITTER – DIVERSE

- 2 Brødkurve (360x300x70 mm)
- 1 Bøtte med sæbe til opvaskemaskine
- 1 Dørslag/sigte (stor)
- 2 Dåseåbnere
- 1 El – koger
- 2 Fadstativer (opsatser til serveringsfade)
- 4 Grydeskeer (store hvide)
- 1 Hulske
- 1 Kaffemaskine med 2 kander
- 5 Kapsleåbnere
- 4 Kartoffelskeer
- 2 Kartoffelskrællere
- 1 Knivblok med 4 knive+gaffel+strygestål
- 1 Kødhammer
- 1 Opøser
- 1 Osteskærer
- 1 Paletkniv/spade
- 1 Piskeris
- 2 Proptrækkere (vingeoptrækkere)
- 1 Råkostjern
- 2 Sakse (1 alm. + 1 med riller)
- 2 Serveringsbakker (træ)
- 1 Sigte
- 1 Skæreplanke (60x30 cm)
- 2 Smøreknive
- 4 Sovseskeer
- 2 Spækbrætter (små af træ)
- 6 Termokander
- 2 Urteknive

OPVASKE & RENGØRINGSTING

- 1 Fejebled
- 2 Fejekoste (håndkost + stor kost)
- 1 Gulvskrubbe
- 1 Opvaskebalje & opvaskebørste
- 1 Opvaskebakke
- 1 Spand + hvid bakke til opvaskemaskinen

INDHOLD I ENTRÉ

- 25 Bøjler
- 1 Konferencestol
- 2 Barnestol
- 1 Spejl og hylde samt lille lampe på væg
- 1 Elefantfod
- 1 Støvsuger

INDHOLD I KAFFESTUE

- 2 Højtalere
- 4 Loftlamper (over sofaborde)
- 6 Lænestole
- 2 Sofaborde (små)
- 4 Sofaborde (store)
- 6 Sofaer (3-personer)

INDHOLD I KØKKEN

- 1 Brandtæppe + 1 brandslukker
- 1 Bøtte sæbe til opvaskemaskinen
- 1 Fryser
- 1 Køleskab
- 1 Opvaskemaskine
- 1 Komfur

INDHOLD I SPISESTUE

- 14 Borde (120x60 cm)
- 1 Rullebord
- 2 Højtalere
- 1 Håndsprøjte (Falck)
- 11 Loftlamper (små med lysdæmpere)
- 25 Stole
- 1 Stålskab med forstærker og CD afspiller

INDHOLD I VESTIBULEN

- 3 billeder (meget store) på vægge
- Handicaptoliet
- Puslebord forefindes på handicaptoliet
- Pedalspand

VED UDLEJNING FOREFINDES

- Affaldsposer (sorte)
- Affaldssække (2 brune papirsække)
- Filterposer til kaffemaskiner
- Sæbe på toiletter
- Sæbe til opvaskemaskine
- Toiletpapir og madameposer

MAN SKAL SELV MEDBRINGE

- Duge
- Karklude og gulvklud
- Opvaskemiddel til evt. hånd-opvask
- Viskestykker
- Evt. salt og peber
- Evt. håndmixer
- Evt. blender

Husk at efterlade lokalerne i den pæne stand du selv modtog dem i. Hvis der ikke er ryddet og rengjort ordentligt, får man en ekstra regning.

Affaldsposer anbringes i container til venstre uden for indgangsdør til selskabslokalerne.

Husk at lukke alle vinduerne med begge hasper, samt at låse dørene.

Nøgler til selskabslokalerne skal afleveres i postkassen på udgangsdør, når lokalerne forlades.

Lokalerne forlades senest kl. 05.00.

DER MÅ IKKE FJERNES NOGET SOM HELST FRA LOAKALERNE.